



中国科学院北京基因组研究所 (国家生物信息中心) 2022 年部门预算



目 录

一、中国科学院北京基因组研究所（国家生物信息中心）基本情况.....	1
（一）单位职责	1
（二）机构设置	2
二、中国科学院北京基因组研究所（国家生物信息中心）2022年部门预算.....	3
收支总表	4
关于收支总表的说明	5
收入总表	6
关于收入总表的说明	7
支出总表	8
关于支出总表的说明	9
财政拨款收支总表	10
关于财政拨款收支总表的说明	11
一般公共预算支出表	12
关于一般公共预算支出表的说明	13
一般公共预算基本支出表	14
关于一般公共预算基本支出表的说明	16
一般公共预算“三公”经费支出表	17
关于一般公共预算“三公”经费支出表的说明	18
政府性基金收支表	19
国有资本经营预算支出表	20
三、其他事项说明.....	21
（一）政府采购情况说明	21
（二）国有资产占有使用情况说明	21
（三）预算绩效情况说明	21
四、名词解释.....	21
（一）收入科目	22
（二）支出科目	22
附表：中国科学院北京基因组研究所（国家生物信息中心）项目预算绩效目标表	25

一、中国科学院北京基因组研究所（国家生物信息中心）基本情况

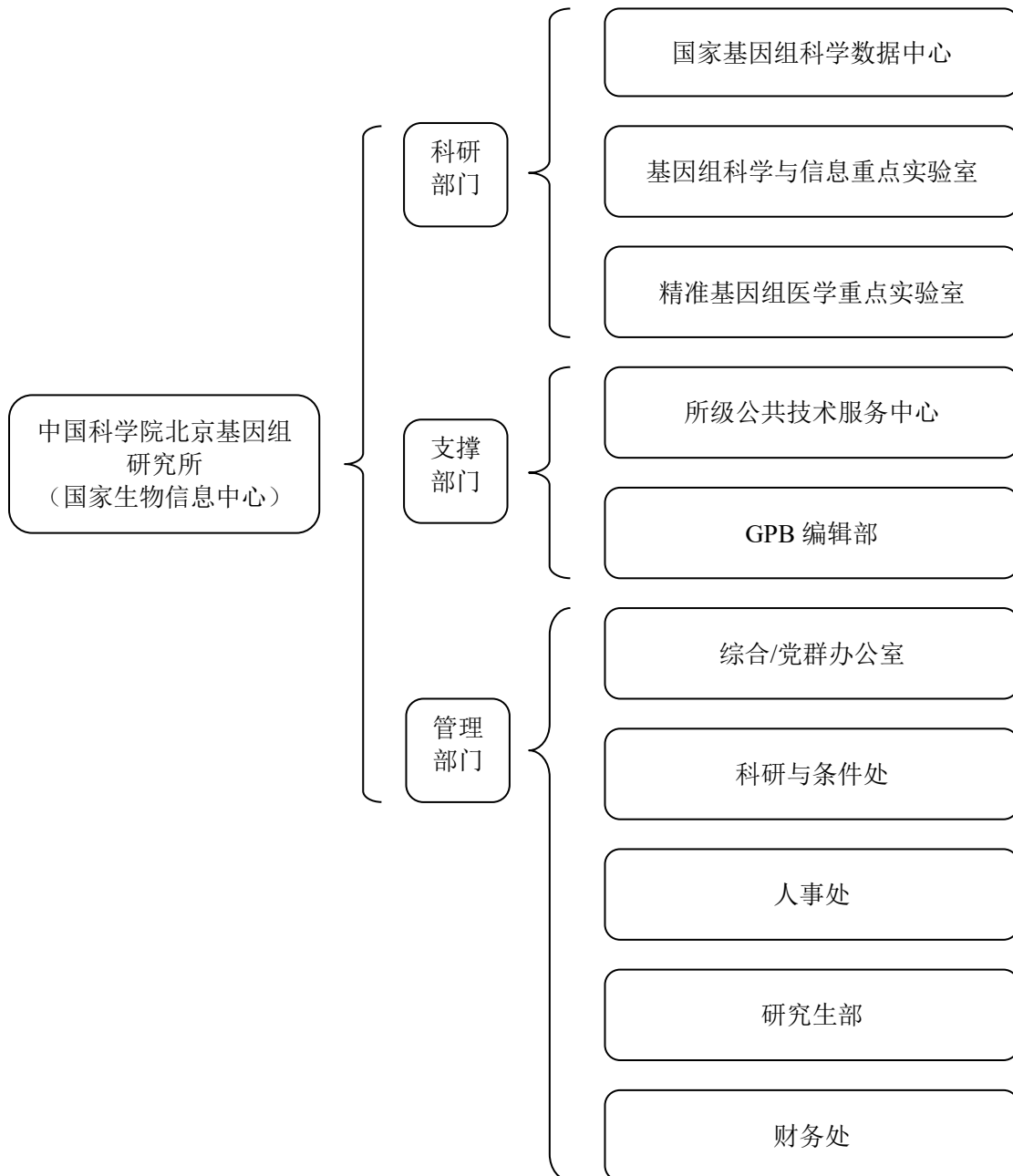
（一）单位职责

中国科学院北京基因组研究所成立于 2003 年 11 月。2007 年 10 月，研究所迁至临时所址，2013 年 1 月，迁至中国科学院奥运村科技园区。现任所长为薛勇彪研究员。2019 年 11 月 13 日，中央机构编制委员会批复关于北京基因组所加挂“国家生物信息中心”（中央编办复字〔2019〕167 号）。国家生物信息中心面向我国人口健康、社会可持续发展和信息安全等重大战略需求和科学前沿，承担国家生物信息大数据统一汇交、集中存储、安全管理与开放共享以及前沿交叉研究和转化应用等工作，研究所迈入新的历史发展阶段。

在中科院新时期办院方针指引下，研究所瞄准基因组学学科前沿和关键核心技术，面向国家重大战略需求，聚焦发展定位“面向我国人口健康和社会可持续发展的重大战略需求与生命科学前沿，重点研究基因组结构、变异、功能及其演化规律，加强基因组学与其他学科的交叉融合，发展基因组学的新理论、新方法和新技术，成为基因组学原始创新研究基地、创新人才培养基地和卓越科学中心，为保障人类社会的健康发展做出重大贡献”，努力建成国际领先的创新研究团队，集学科、人才、项目、平台建设于一体，组织开展多学科协同创新，实现研究所发展的新跨越。

(二) 机构设置

研究所组织结构包括科研部门、支撑部门以及管理部门。



二、中国科学院北京基因组研究所（国家生物信息中心）

2022 年部门预算

2022 年是全面推进“十四五”规划、狠抓贯彻落实的关键之年，研究所工作将以习近平新时代中国特色社会主义思想为指导，聚焦主责主业、狠抓工作落实，持续落实国家生物信息中心建设各项任务，加快推进“生物信息国家重点实验室”建设，加强生物学、数学、信息科学等多学科交叉融合，发展生物信息学新理论新方法，开发核心关键技术，形成支撑和保障我国生物数据安全和主权的数据资源体系。以中央人才工作会议精神为指引，加强人才队伍建设，优化人才队伍结构，发挥研究所“建制化”优势，创新体制机制，打造“团队制”科技攻关队伍。

我研究所 2022 年初部门预算总额 20,843.88 万元。部门预算包括科技创新活动、人才引进与培养、科技交流与合作及在职人员等支出。

收支总表

部门公开表 1

单位：万元

收 入		支 出	
项目	预算数	项目	预算数
一、一般公共预算拨款收入	8,046.09	一、一般公共服务支出	
二、政府性基金预算拨款收入		二、外交支出	
三、国有资本经营预算拨款收入		三、教育支出	
四、事业收入	4,855.43	四、科学技术支出	12,041.16
五、事业单位经营收入		五、文化旅游体育与传媒支出	
六、其他收入	230	六、社会保障和就业支出	698.4
		七、资源勘探工业信息等支出	
		八、住房保障支出	748.05
本年收入合计	13,131.52	本年支出合计	13,487.61
使用非财政拨款结余		结转下年	7,356.27
上年结转	7,712.36		
收 入 总 计	20,843.88	支 出 总 计	20,843.88

关于收支总表的说明

按照部门预算编制要求，研究所所有收入和支出均纳入部门预算管理。收入包括：一般公共预算拨款收入、事业收入和其他收入。支出包括：科学技术支出、社会保障和就业支出和住房保障支出。我研究所2022年收支总预算20,843.88万元。

收入总表

部门公开表 2
单位：万元

科目编码	科目名称	合计	上年结转	一般公共预算 财政拨款收入	政府性基 金预算拨 款收入	事业收入		事业单位经 营收入	上级 补助 收入	下级单 位上缴 收入	其他 收入	使用非财政 拨款结余
						金额	其中：教 育收费					
206	科学技术支出	19,397.43	7,712.36	6,599.64		4,855.43					230	
20602	基础研究	11,967	4,142.36	5,339.64		2,255					230	
2060201	机构运行	2,140.01		2,140.01								
2060203	自然科学基金	4,050	2,780			1,270						
2060206	专项基础科研	1,461.84	44.84	1,417								
2060299	其他基础研究支出	4,315.15	1,317.52	1,782.63		985					230	
20603	应用研究	150		150								
2060303	高技术研究	150		150								
20605	科技条件与服务	1,110		1,110								
2060503	科技条件专项	1,110		1,110								
20609	科技重大项目	6,170.43	3,570			2,600.43						
2060902	重点研发计划	6,170.43	3,570			2,600.43						
208	社会保障和就业支出	698.4		698.4								
20805	行政事业单位养老支出	698.4		698.4								
2080505	机关事业单位基本养老保险缴费支出	465.6		465.6								
2080506	机关事业单位职业年金缴费支出	232.8		232.8								
221	住房保障支出	748.05		748.05								
22102	住房改革支出	748.05		748.05								
2210201	住房公积金	495.67		495.67								
2210202	提租补贴	24		24								
2210203	购房补贴	228.38		228.38								
	合计	20,843.88	7,712.36	8,046.09		4,855.43					230	

关于收入总表的说明

2022年初，我研究所收入总计20,843.88万元，其中，一般公共预算拨款收入8,046.09万元，占38.60%；上年结转7,712.36万元，占37.00%；事业收入4,855.43万元，占23.30%；其他收入230万元，占1.10%。

支出总表

部门公开表 3

单位：万元

科目编码	科目名称	合 计	基本支出	项目支出	上缴 上级 支出	事业单 位经营 支出	对下级 单位补 助支出
206	科学技术支出	12,041.16	2,540.01	9,501.15			
20602	基础研究	7,987.73	2,540.01	5,447.72			
2060201	机构运行	2,140.01	2,140.01				
2060203	自然科学基金	1,330		1,330			
2060206	专项基础科研	1,461.84		1,461.84			
2060299	其他基础研究支出	3,055.88	400	2,655.88			
20603	应用研究	150		150			
2060303	高技术研究	150		150			
20605	科技条件与服务	1,110		1,110			
2060503	科技条件专项	1,110		1,110			
20609	科技重大项目	2,793.43		2,793.43			
2060902	重点研发计划	2,793.43		2,793.43			
208	社会保障和就业支出	698.4	698.4				
20805	行政事业单位养老支出	698.4	698.4				
2080505	机关事业单位基本养老保险缴费支出	465.6	465.6				
2080506	机关事业单位职业年金缴费支出	232.8	232.8				
221	住房保障支出	748.05	748.05				
22102	住房改革支出	748.05	748.05				
2210201	住房公积金	495.67	495.67				
2210202	提租补贴	24	24				
2210203	购房补贴	228.38	228.38				
合 计		13,487.61	3,986.46	9,501.15			

关于支出总表的说明

2022年初，我研究所支出总计13,487.61万元，其中基本支出3,986.46万元，占29.56%；项目支出9,501.15万元，占70.44%。

财政拨款收支总表

部门公开表 4
单位：万元

收 入		支 出	
项目	预算数	项目	预算数
一、本年收入	8,046.09	一、本年支出	8,108.45
（一）一般公共预算财政拨款	8,046.09	（一）一般公共服务支出	
（二）政府性基金预算财政拨款		（二）外交支出	
（三）国有资本经营预算拨款		（三）教育支出	
		（四）科学技术支出	6,662
二、上年结转	62.36	（五）文化旅游体育与传媒支出	
（一）一般公共预算财政拨款	62.36	（六）社会保障和就业支出	698.4
（二）政府性基金预算财政拨款		（七）资源勘探工业信息等支出	
（三）国有资本经营预算拨款		（八）住房保障支出	748.05
		二、结转下年	
收 入 总 计	8,108.45	支 出 总 计	8,108.45

关于财政拨款收支总表的说明

（一）收入预算

2022年初，一般公共预算拨款收入预算数为8,046.09万元；政府性基金预算拨款收入0万元；国有资本经营预算拨款预算数0万元。上年结转62.36万元，收入总计8,108.45万元。

（二）支出预算

2022年初，科学技术支出预算数为6,662万元；社会保障和就业支出预算数为698.4万元；住房保障支出预算数为748.05万元，支出总计8,108.45万元。

一般公共预算支出表

部门公开表 5

单位：万元

科目编码	科目名称	本年一般公共预算支出预算数		
		合计	基本支出	项目支出
206	科学技术支出	6,599.64	2,140.01	4,459.63
20602	基础研究	5,339.64	2,140.01	3,199.63
2060201	机构运行	2,140.01	2,140.01	0
2060206	专项基础科研	1,417	0	1,417
2060299	其他基础研究支出	1,782.63	0	1,782.63
20603	应用研究	150	0	150
2060303	高技术研究	150	0	150
20605	科技条件与服务	1,110	0	1,110
2060503	科技条件专项	1,110	0	1,110
208	社会保障和就业支出	698.4	698.4	0
20805	行政事业单位养老支出	698.4	698.4	0
2080505	机关事业单位基本养老保险缴费支出	465.6	465.6	0
2080506	机关事业单位职业年金缴费支出	232.8	232.8	0
221	住房保障支出	748.05	748.05	0
22102	住房改革支出	748.05	748.05	0
2210201	住房公积金	495.67	495.67	0
2210202	提租补贴	24	24	0
2210203	购房补贴	228.38	228.38	0
合 计		8,046.09	3,586.46	4,459.63

关于一般公共预算支出表的说明

2022年，按照党中央、国务院过“紧日子”要求，厉行节约办一切事业，压减一般性、非刚性支出，重点压减了公用经费支出，合理保障了重大支出需求。2022年初，我研究所一般公共预算支出 8,046.09 万元，其中：基本支出 3,586.46 万元，占 44.57%；项目支出 4,459.63 万元，占 55.43%。

一般公共预算基本支出表

部门公开表 6
单位：万元

人员经费			公用经费					
科目编码	科目名称	预算数	科目编码	科目名称	日常公用经费	科目编码	科目名称	日常公用经费
301	工资福利支出	3,181.36	302	商品和服务支出	388.82	310	资本性支出	16.28
30101	基本工资	748.48	30201	办公费	6.95	31002	办公设备购置	15
30102	津贴补贴	1,033.39	30202	印刷费	6.52	31003	专用设备购置	
30103	奖金		30203	咨询费	2.48	31005	基础设施建设	
30106	伙食补助费	6.53	30204	手续费		31006	大型修缮	
30107	绩效工资	52.65	30205	水费	5.44	31007	信息网络及软件购置更新	
30108	机关事业单位基本养老保险缴费	465.6	30206	电费	6.52	31013	公务用车购置	
30109	职业年金缴费	232.8	30207	邮电费	4	31019	其他交通工具购置	
30110	职工基本医疗保险缴费	113.95	30208	取暖费	55.10	31022	无形资产购置	
30112	其他社会保障缴费	32.29	30209	物业管理费	144.92	31099	其他资本性支出	1.28
30113	住房公积金	495.67	30211	差旅费	2.06			
30114	医疗费		30212	因公出国（境）费用				

人员经费			公用经费					
科目编码	科目名称	预算数	科目编码	科目名称	日常公用经费	科目编码	科目名称	日常公用经费
30199	其他工资福利支出		30213	维修(护)费	12			
303	对个人和家庭的补助		30214	租赁费				
30301	离休费		30215	会议费	1.19			
30302	退休费		30216	培训费	2.66			
30303	退职(役)费		30217	公务接待费	3			
30304	抚恤金		30218	专用材料费				
30305	生活补助		30225	专用燃料费				
30306	救济费		30226	劳务费	1.96			
30307	医疗费补助		30227	委托业务费	74.37			
30308	助学金		30228	工会经费	46.67			
30309	奖励金		30229	福利费				
30399	其他对个人和家庭的补助		30231	公务用车运行维护费	10.75			
			30239	其他交通费用	1.01			
			30240	税金及附加费用	0.31			
			30299	其他商品和服务支出	0.91			
	人员经费合计	3,181.36					公用经费合计	405.1

关于一般公共预算基本支出表的说明

我研究所 2022 年初一般公共预算基本支出 3,586.46 万元。其中：

（一）人员经费 3,181.36 万元，主要包括基本工资、津贴补贴、伙食补助费、绩效工资、机关事业研究所基本养老保险缴费、职业年金缴费、职工基本医疗保险缴费、其他社会保障缴费、住房公积金等。

（二）日常公用经费 405.1 万元，主要包括办公费、印刷费、咨询费、水费、电费、邮电费、取暖费、物业管理费、差旅费、维修（护）费、会议费、培训费、公务接待费、劳务费、委托业务费、工会经费、公务用车运行维护费、其他交通费用、税金及附加费用、其他商品和服务支出、办公设备购置、其他资本性支出等。

一般公共预算“三公”经费支出表

部门公开表 7
单位：万元

2021 年预算数						2022 年预算数					
合计	因公出国（境）费	公务用车购置及运行费			公务接待费	合计	因公出国（境）费	公务用车购置及运行费			公务接待费
		小计	公务用车购置费	公务用车运行费				小计	公务用车购置费	公务用车运行费	
10.75	0	10.75	0	10.75	0	13.75	0	10.75	0	10.75	3

注：根据《中共中央办公厅 国务院办公厅关于转发中央组织部、中央外办等部门<关于加强和改进教学科研人员因公临时出国管理工作的指导意见>的通知》（厅字〔2016〕17号），从2017年起，教学科研人员因公临时出国开展学术交流合作经费实行区别管理，不纳入中央部门“三公”经费预算。

关于一般公共预算“三公”经费支出表的说明

我研究所认真贯彻落实党中央、国务院有关过“紧日子”和坚持厉行节约反对浪费的要求，切实采取措施，严格控制“三公”经费支出。2022年“三公”经费预算数为13.75万元。

根据《中共中央办公厅国务院办公厅关于转发中央组织部、中央外办等部门<关于加强和改进教学科研人员因公临时出国管理工作的指导意见>的通知》(厅字〔2016〕17号)，从2017年起，教学科研人员因公临时出国(境)开展学术交流合作经费实行区别管理，不纳入中央部门“三公”经费预算。我研究所教学科研人员因公临时出国(境)开展学术交流合作，实行严格审批制度。公车运行维护费10.75万元。公务接待费2022年预算3万元，主要用于国内外科技交流与合作的公务接待支出。

政府性基金收支表

部门公开表 8

单位：万元

科目编码	科目名称	2022 年政府性基金预算支出		
		合计	基本支出	项目支出
	合计			

注：中国科学院北京基因组研究所（国家生物信息中心）2022 年无政府性基金支出。

国有资本经营预算支出表

部门公开表 9
单位：万元

科目编码	科目名称	2022 年国有资本经营预算支出		
		小计	基本支出	项目支出
	合 计			

注：中国科学院北京基因组研究所（国家生物信息中心）2022 年没有使用国有资本经营预算安排的支出。

三、其他事项说明

(一) 政府采购情况说明

我研究所 2022 年政府采购预算总额 2,310.18 万元，其中：政府采购货物预算 1,276.08 万元、政府采购服务预算 1,034.10 万元。

(二) 国有资产占有使用情况说明

截至 2021 年 7 月 31 日，我研究所共有车辆 3 辆，其中，其他用车 3 辆，其他用车主要用于科研教学和样品收集等活动。单位价值 50 万元以上通用设备 24 台（套）；单位价值 100 万元以上专用设备 18 台（套）。

2022 年部门预算安排购置单位价值 50 万元以上通用设备 4 台（套），单位价值 100 万元以上专用设备 0 台（套）。

(三) 预算绩效情况说明

2022 年对我研究所项目支出全面实施绩效目标管理，涉及预算拨款 4,459.63 万元，其中：一般公共预算拨款 4,459.63 万元、政府性基金预算拨款 0 万元。

四、名词解释

(一) 收入科目

1. **一般公共预算拨款收入**: 指中央财政当年拨付的资金。
2. **事业收入**: 指事业单位开展专业业务活动及辅助活动所取得的收入。
3. **其他收入**: 指除上述“一般公共预算拨款收入”、“事业收入”、“事业单位经营收入”等以外的收入。
4. **上年结转**: 指以前年度尚未完成、结转到本年仍按原规定用途继续使用的资金。

(二) 支出科目

1. **科学技术支出(类)**: 反映用于科学技术方面的支出, 中国科学院预算中主要涉及基础研究、应用研究、技术与开发、科技条件与服务、科技交流与合作、其他科学技术支出等款级支出科目。

(1) **基础研究**: 反映从事基础研究、近期无法取得实用价值的应用研究机构的支出、专项科学研究支出, 以及重点实验室、重大科学工程的支出。

(2) **应用研究**: 反映在基础研究成果上, 针对某一特定的实际目的或目标进行的创造性研究工作的支出。

(3) **技术与开发**: 反映用于技术与开发等方面的支出, 包括从事技术开发研究和近期可望取得实用价值的专项技术开发研究的支出, 以及促进科技成果转化为现实生

产力的应用和推广支出等。

(4) 科技条件与服务：反映用于完善科技条件及从事科技标准、计量和检测，科技数据、种质资源、标本、基因的收集、加工处理和服务，科技文献信息资源的采集、保存、加工和服务等为科技活动提供基础性、通用性服务的支出。

(5) 科技交流与合作：反映科技交流与合作等方面的支出，包括为提升国家科技水平与国外政府和国际组织开展合作研究、科技交流方面的支出，以及重大国际科技合作专项支出等。

(6) 其他科学技术支出：反映除以上各项以外用于科技方面的支出，包括用于对已转制为企业的各类科研机构的补助支出等。

2. 社会保障和就业支出（类）：反映用于在社会保障和就业方面的支出。

3. 住房保障支出（类）：反映用于住房方面的支出，中国科学院预算中主要涉及住房改革支出 1 个“款”级科目。住房改革支出包括三项：住房公积金、提租补贴和购房补贴。其中：住房公积金是按照《住房公积金管理条例》的规定，由单位及其在职职工缴存的长期住房储金。提租补贴是经国务院批准，于 2000 年开始针对在京中央单位公用住房租金标准提高发放的补贴，中央在京单位按照在职在编职工人数和离退休人数及相应职级的补贴标准确定。购房补贴是根据

《国务院关于进一步深化城镇住房制度改革加快住房建设的通知》(国发〔1998〕23号)的规定,从1998年下半年停止实物分房后,对无房和住房未达标职工发放的住房分配货币化改革补贴资金。

4. 结转下年:指以前年度预算安排、因客观条件发生变化无法按原计划实施,需延迟到以后年度按原规定用途继续使用的资金。

附表：中国科学院北京基因组研究所（国家生物信息中心）项目预算 绩效目标表

国家基因组科学数据中心绩效目标表

(2022 年度)

项目名称	国家基因组科学数据中心				
主管部门	中国科学院	实施单位	中国科学院北京基因组研究所 (国家生物信息中心)		
项目资金(万元)	年度资金总额:	600.00		执行率 分值 (10)	
	其中:财政拨款	600.00			
	上年结转资金	0.00			
	其他资金	0.00			
总体目标	年度目标				
	建立以我国主导的国际生物信息大数据联盟,建成面向人类命运共同体的基因组科学数据服务平台,积极开展开放、平等、互利的国际合作与交流,加强全球基因组科学数据的开放共享与安全利用,推动全球人口健康和生物多样性研究领域的科学创新发展。				
绩效指标	一级指标	二级指标	三级指标	指标值	分值权重
	成本指标	社会成本指标	对社会发展是否产生负面影响	无	10.00
		生态环境成本指标	对生态环境有无负面影响	无	10.00
	产出指标	数量指标	发表相关文章、专利、论著及标本	≥5篇	5.00
		数量指标	国际、国内学术会议报告	≥10次	5.00
		数量指标	人才队伍建设及研究生培养	≥10名	15.00
		质量指标	发表文章的期刊影响因子及被引用次数	总影响因子达到30,引用次数超过30次	10.00
	时效指标	相关研究成果发布时间	2022年12月	5.00	
	效益指标	经济效益指标	相关成果应用产生的经济效益	节省数据分散存储的开支	10.00
		社会效益指标	相关成果的应用对提升公众认识产生的影响	提高公众对基因组科学的认识	10.00
满意度指标	服务对象满意度指标	研究所学术委员会的满意度评价	≥90%	10.00	